

社会福祉法人  
**島根県社会福祉事業団【本部事務局】**

〒690-0011 島根県松江市東津田町1741-3 いきいきプラザ島根5階  
TEL0852-32-5966 FAX0852-32-5968  
E-mail : jimukyoku@ssw.or.jp

QRコード: <https://arwrk.net/recruit/ssw>

QRコード: <https://job.mynavi.jp/27/pc/search/corp222738/outline.html>

Instagram

詳しくはHPで!  
<https://www.ssw.or.jp/>

**施設見学** 施設見学は随時開催しますので、参加ご希望の方はマイナビ、リクナビ、または事業団ホームページからお申し込みください。また、メールや電話での受付もできますので、希望施設及び日程を上記問い合わせ先までお知らせください。

2026年1月作成



社会福祉法人  
**島根県社会福祉事業団**

RECRUIT 2026年度 職員採用案内



島根県社会福祉事業団は、昭和40年に創設された県内でも有数の歴史ある社会福祉法人であり、県内各地で特別養護老人ホーム、障害者支援施設、保育所など幅広い福祉サービスを提供しています。

少子高齢化、人口減少が進み、医療、介護や福祉を取り巻く環境が大きく変化し、求められるニーズも多様化、専門化していますが、こうした環境変化に的確に対応し、新たなニーズに適切に応えるため、私たちは、これまで計画的に人材の育成に取り組んできました。

福祉サービスは、提供する職員でないと味わえない「やりがい」や「楽しさ」があり、人のために役立つ喜びや幸せを、日々実感することができる仕事です。

そして、職員一人ひとりが輝き続け、成長することで、利用者の方々への福祉サービスの質を向上させ、地域福祉の向上にも貢献することができると考えています。

そのためには、それぞれの職場が職員にとって「人の成長があって働きがいのある組織や職場」であることが何よりも大切であると考えています。

このため、仕事に見合った待遇、手厚い福利厚生はもとより、職員が安心して働ける職場環境、充実した研修の機会を提供し、職員一人ひとりが

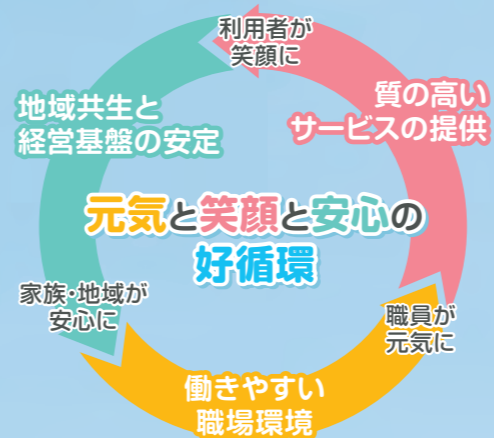


いきいきと充実した人生を送り、日々成長していけるよう取り組んでいます。

今後も、職員一人ひとりが、今後の自分のキャリアを意識しながら働きがいを持って仕事ができる環境を整えていきます。

これまで当事業団が60年に亘って培ってきた福祉サービス提供の歴史に、是非とも皆さんにも加わっていただき、ともに新しい未来を創り上げていきましょう。

島根県社会福祉事業団  
理事長 **安食 治外**  
あじき ほと



地域共生を進め安定した経営基盤を構築することは、利用者、そのご家族、そして地域住民の安心を生み、事業団への信頼につながります。経営基盤が安定することで、職員が誇りを持ってやりがいを感じられる職場環境を生みます。働きやすい職場環境は、職員を元気にし、そのことが提供するサービスの質をさらに向上させ、利用者の笑顔が一層増えます。利用者の笑顔は、さらに地域との共生を深め、経営基盤の安定や家族・地域の安心につながります。この「元氣と笑顔と安心」の好循環が私たちの目指す姿です。

職員を元気に  
職員同士が互いに認め合い、助け合ってともに成長できる職場、職員一人ひとりが、やりがいを持っていきいきと働ける職場を目指します。

利用者を楽しみに  
ご利用者一人ひとりの思いや自己決定を尊重した質の高いサービス提供で、その人らしい心豊かな暮らしを支えます。

家族と地域に安心を  
地域の関係機関や行政と連携を進め、施設が果たすべき役割を明確にし、地域に根差した安定した経営を行うことで、ご家族や地域の方から信頼される存在となります。

職員を元気に 利用者を楽しみに 家族と地域に安心を

## 基本理念

私たちは福祉の実践集団として高潔な自覚を持ち、利用者はもとより広く地域の人々に信頼され愛される施設を目指します。

## 基本方針

### 人権の尊重

私たちは、利用者の選択と自己決定を尊重し、その権利を擁護するとともに、個人の尊厳に配慮したサービスの提供に努めます。

### サービスの質の向上

私たちは、常により良いサービスとは何かを追求し、サービスの質を高める取り組みを進めます。

### 地域との共生

私たちは、先駆開拓の精神に基づき、地域の福祉ニーズに積極的に対応していきます。

### 法令遵守と説明責任の徹底

私たちは、関係法令や社会的ルールを遵守するとともに、積極的な情報開示と情報提供に努め、説明責任を果たします。

### 経営の持続的発展と人材の育成

私たちは、極めて公共性・公益性の高い法人として、経営の持続的発展を図るため、安定的な財務基盤の確立とサービスを支える人材の育成に努めます。



マスコットキャラクター  
フクるん



## 高齢者福祉施設

ともに過ごす人々とのふれあいを大切に、  
心やすらぐ日常生活の場をつくり出す

高齢で自宅での生活が困難な方に対して、様々な形の介護や支援をしています。  
入居者の自律性を尊重し、その人に合った環境を作ることで穏やかで安心した生活を支えていけるよう努めています。

### 高齢者施設の一日



### 介護員

特別養護老人ホーム等において、常時介護が必要な方の介護やその他の日常生活上の支援を行い、高齢者がその有する能力に応じ自立した日常生活を営むことができるよう支援する仕事です。

介護員のシフトの一例

7:00	9:00	12:00	15:00	18:00	21:00	24:00	3:00	翌7:00
7:00▶	早番	▶15:45						
	10:15▶	中番	▶19:00					
		13:15▶	遅番	▶22:00				
						22:00▶	夜勤	▶翌7:00

※施設によって勤務時間は異なります。



施設の中でも、利用者一人ひとりが楽しめる活動を実施しています。季節の行事、習字、生け花、カラオケ、地域の保育園や小学校の子どもたちとの交流、外出など内容は様々。活動によって、他の利用者や地域住民の方々とのつながりを持つことができ、身体機能の低下を防ぎ、脳の活性化にもつながります。活動を企画し運営することはスタッフの重要な業務の一つです。

**外出**  
買い物やドライブなどの支援も行っています。出かける場所は利用者の方に行きたいところを聞いて計画を立てています。

**季節の行事**  
お正月、花見、田植え、笹巻、秋祭り、クリスマスなど季節を感じることができるよう各施設で工夫して行事を行っています。

**ユニット・里行事**  
ユニット・里など小規模グループで入居者の方たちを楽しんでもらえるような行事を行っています。

**日中活動**  
生け花、習字、創作活動など施設によって様々な活動を行っています。

### 生活相談員

ソーシャルワーカーとも呼ばれ、特別養護老人ホームやデイサービスで、利用者の方やその家族の相談に応じたり、サービスの利用手続きなどを行う仕事です。また、地域やその他のコミュニティとの連携など、様々な「連携・調整」等を担います。

※社会福祉士または社会福祉士等等の資格が必要となります。



生け花、習字、創作活動など施設によって様々な活動を行っています。

## 障がい者福祉施設

「できないこと」ではなく、「できること、好きなこと」をどのように活かすのかという視点

心身に障がいがある方一人ひとりに寄り添い、自らの可能性にチャレンジできるようサポートをしています。利用者の安心と生きがいのある生活を保障し、自分らしさが輝く、明るく活気に満ちた施設づくりに努めています。

### 障がい者施設の一日



### 支援員

障害者支援施設等において、知的または身体に障がいのある方に対し、個々の状態に応じ、必要となる日常生活上の支援や地域生活への移行に向けた訓練等を行う仕事です。

支援員のシフトの一例

7:00	9:00	12:00	15:00	18:00	21:00	24:00	3:00	翌7:00
7:30▶	早番	▶16:15						
	8:45▶	日勤	▶17:30					
		10:15▶	遅番	▶19:00				
	▶9:15			17:30▶		夜勤		

※施設によって勤務時間は異なります。



## 障がい者施設の活動例

施設では食事、入浴等の支援の他、外出や創作活動の機会を提供しています。利用者の方々の活動は十人十色。アート作品作りに没頭されたり、仲間と協力しながら調理や行事を楽しんだり、商品を作って工賃を稼いだり。お茶を飲みながら会話を楽しむのも大切な活動です。一人ひとりが「その人らしく」生活していただけるよう、スタッフは側面からサポートします。



### 主事(事務職員)

法人本部や施設等において、会計・人事・給与などの事務のほか、来客対応などの窓口業務や行事の企画・運営まで仕事内容は多岐にわたります。多様な業務を経験しながら、法人・施設運営に関わることができます。

### 移動販売



「選ぶ楽しさ」「地域とのつながり」を感じてもらえるよう、施設にスーパーや衣類店を呼び、利用者の方と一緒に欲しいものを選ぶ機会を設けています。

「伸びる・育つ・活きる」をキーワードに、「人が伸びる職員研修」「人が育つ組織風土」「人が活きる人事制度」で、あなたの成長を全面的にサポートします。

新規採用における支援員・介護員指導育成制度

事業団職員として必要な能力・技術を確実に身につけることができるように、新規採用者と指導担当職員が1対1を基本として、一定期間指導・教育を行うとともに、施設全体で育成するための制度です。



サポート体制

先輩の近くで学べる！

指導担当職員とは採用後は、できるだけ一緒に勤務できるよう配慮します。

話し合いの機会が持てる！

指導担当職員と定期的に話し合いの機会が持てるよう配慮します。

職場全体でサポートします！

指導担当職員だけでなく、職場全体があなたをサポートします。

同期の仲間と情報を共有できる！

新規採用者同士が情報交換できる機会を提供します。

研修プログラム

4月

\*着任時研修  
\*OJTノートの配布  
\*指導担当者と顔合わせ  
\*OJT前期開始

ドキドキの入社！  
優しい先輩と対面でホッ。  
OJTノートはあなたと先輩をつなぎます。

10月

\*人材育成室とミーティング

入社からこれまでに一緒に振り返りましょう！

5月

\*人材育成室とミーティング

入社からこれまでに振り返りましょう！

11月 12月

\*OJTミーティング

困っていることを解消しましょう！

6月

\*OJTミーティング

職場全体であなたの育成を考えていきます！

1月 2月

\*後期振り返り  
\*フォロー研修II

同期と再会！

7月

\*利用者体験

利用者のお気持ちを体験して次のステップへ。

3月

\*OJT終了

お疲れ様でした！次はあなたが先輩を支える番です！

8月

\*フォロー研修I  
\*前期振り返り

同期と再会！同期との交流がモチベーションになります。

9月

\*OJT後期開始

少しずつ仕事に慣れてきました。後期に向けてステップです！



介護技術も教えてもらえて安心！



OJTノート「OJTノート」に実際に行ったこと(出来事)、気づいたこと、感じたこと、自分が学んだこと等を自由に記入し、定期的に指導担当者や上司のコメントをもらうことで、直接指導を補うためのツールとして使用しています。

指導育成制度について職員に聞きました。

\*指導担当職員  
山根 大樹



対談

\*新規採用職員  
直江 葉那  
(令和5年4月採用)



最初はどんな気持ちでしたか？

山根 大樹 / 就職してから現在まで年下の職員と一緒に働いた経験が少なく、指導経験もあまりありませんでした。そんな中、任された指導担当者という仕事に初めは『うまく指導できるのだろうか』、『不安なく安心して働ける環境が作れるのだろうか』と不安な気持ちでした。

制度を体験した1年を振り返って。

山根 大樹 / 最初は不安な気持ちでしたが、直ぐに成長していく様子を見て楽しみながら関わることができました。また、制度を経験する中で自分や育成を行う上での環境面の課題に気づかされ、自分自身も成長できた1年だと思います。

直江 葉那 / 介護経験がほとんどなく入社したので、わからないことばかりでとても不安でした。そんな中、1対1で指導担当者がいることで、わからないことや困っていることなど話ができる人が確実にいたので、それだけでとても安心できました。また、一から介護技術に関することや仕事の色々なことを指導してもらい、手順を踏んでひとり立ちできたように思います。さらに、施設内や人材育成室との定期的な面談もあることで、それまでを振り返りながら不安を残さず働くことができました。

直江 葉那 / 何もわからないところからはじめて、仕事のサポートだけでなく職員とのコミュニケーション面のサポートもしてもらい、職場に馴染むことができました。2年目になって同じ職場で、気兼ねなく職員の方々とご利用者や仕事のことで相談、共有ができています。1年目のサポートがあったからこそ、チームの一員としてやりがいをもって働くことができていると思います。

今後の目標を教えてください。

山根 大樹 / 指導担当者を体験した後、別の職員の方の指導も任せられました。その中で入職した職員が日常の業務を覚えてもらったり、介護技術をどのように身に付けていかなど育成する仕組みや流れを作ることが大切だと感じました。今後は指導担当者の経験を活かして、そうした育成の仕組みづくりなどに関わり、誰もが安心して働ける環境を作っていきたいと思っています。

直江 葉那 / 来年度は介護福祉士の国家試験を受験するので、資格取得に向けて勉強をしたいと思います。国家試験の勉強以外にも、まだまだ知識不足などもあるので、学び続けていきたいです。

一番印象に残っているエピソードはなんですか？

山根 大樹 / 1年近く経ったタイミングで、所属する部署の課題について考えてもらいました。その際に課題や改善方法を自分で考え、周りの職員を巻き込み、ミーティング等で情報を共有しながら、改善に向けて取り組んでくれたことです。

直江 葉那 / 毎回、OJTノートで指導担当をはじめ、園長や課長、グループリーダーからの言葉をいただき、励みになりました。最後は同じ部署の職員の方からメッセージをいただきました。「真面目に1年間頑張ってくださいね」というようなメッセージをいただき、1年間頑張ったよかったです。



資格取得や業務に必要なスキルを習得できる研修を実施しています。



階層別研修の実施

職員の経験年数や役職に応じて必要なスキル等を習得できる研修を実施しています。

1年目研修  
社会人としてのマナー等を学びます。

2~3年目研修  
福祉サービスの基本や職業倫理等を学びます。

4~5年目研修  
課題解決に向けた目標管理等を学びます。

8~9年目・11年目以上研修  
チームワークやチームリーダーとしての役割を学びます。

係長・管理職研修  
対象者の役職に応じた内容の研修を行っています。

資格取得をサポート

介護福祉士実務者研修 ※1



受講すると国家資格である「介護福祉士」の受験資格が得られるこの研修は、介護職員として働く上で必要な知識や技術を身につけるため、座学と演習を組み合わせた20科目のカリキュラムで構成されており、無資格の方の受講時間は450時間となりますが、法人内で開催しており、出張扱いとなるので、負担なく受講できます。

喀痰吸引等研修



看護師が不在な時など、やむを得ない場合に利用者の方へ喀痰吸引等の業務を安全に実施できるよう養成する研修です。必要な知識を学ぶことはもちろん、法人内の看護師が講師となって丁寧な実技の指導もあります。また、研修修了後には、都道府県が発行する認定証を受けることができます。

介護福祉士を取得するには

介護未経験から

働きながら介護福祉士をとりたい!

介護未経験で入職!

介護の基本的な知識や介護技術は指導育成制度や研修を通じて身につけることができます。

実務経験 3年以上

特別養護老人ホームの介護員、障害者支援施設の支援員等で介護の仕事に従事します。

介護福祉士実務者研修 ※1

勤務時間内に研修を受講できます。研修費用は無料です。

国家試験  
筆記試験

合格

介護福祉士 資格取得!

合格おめでとう!  
資格取得奨励金の3万円が支給されます

働きながらスキルアップ  
できます!



その他にも

障がい専門研修

利用者の方に対し、質の高い支援を提供するため、大学教授を講師に招いて現地でアドバイスを受けながら、多様な支援方法を検討、実践、共有する研修です。

交流体験研修

法人内の他の施設や部署へ行き、そこでの体験を通して、普段働く施設での課題解決のヒントにしたり、将来、自分のなりたい職種を考える機会となる研修です。

実践報告会

毎年、各施設で利用者サービス等の向上を図るために取り組んだことを発表する機会を設け、法人全体で取組を共有し、実践につなげています。また、報告会後は、全施設の職員を対象に、職員交流会も開催し、親睦を深める機会も設けています。

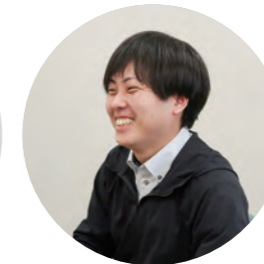


施設内研修

法人主催以外にも各施設で、介護技術向上の研修や福祉機器の使用法をはじめ、感染症や災害など万が一のときに備えた危機管理研修を行っています。



人材育成室について



事務局の人材育成室では、職員への研修等を通して、職員の皆さんが安心して仕事ができる環境を整え、成長できるためのサポートをしています。新しい職場に飛び込もうとされている皆さんには、いろいろな不安があると思います。私たちは、それぞれの職場の職員と一緒に、あなたが安心して仕事ができるように、全力でサポートすることをお約束します!皆さんと一緒に働くことを心待ちにしています!

採用形態

自分に合うキャリアアップ・ライフスタイルに合わせて「総合職」と「地域職」の2つの働き方があります。

自己申告制度

当法人は毎年人事異動や職種変更について、職員一人ひとりから希望を出すことができる申告制度があります。「高齢者分野から障がい者分野に変わりたい!」「資格を活かした職種にチャレンジしたい!」など職員の意向を把握し、職員の配置転換の参考としています。

総合職

様々な場所・職種経験を通じてキャリアアップ。

地域職

介護・支援現場を中心に専門性を高めながらキャリアアップ。

01

支援員 || 採用5年目 飯國 愛菜

総合職を選択した理由(現在、選んでよかったと思うこと)はなんですか。

私が総合職を選んだ理由は、様々な施設で働くことができるからです。私は障がい者施設と高齢者施設のどちらにも興味があったので、総合職ならばいろいろな施設で働くことができ、障がいと高齢どちらも経験できると考え選びました。また、職種も複数あるので、事業団で働きながら多くの経験が積めることも魅力の一つだと思いました。

職場の雰囲気、同僚とのかわり合いはどうですか。

職場の雰囲気は明るく、穏やかです。特に同じユニットの職員とは仕事の合間によく話をするのですが、皆さん気さくで働きやすい環境です。仕事のことはもちろん、私生活の面でもよく気遣ってくださり、一人暮らしをしている私にとってありがたい存在です。同僚や先輩方のおかげで日々楽しく、自分らしく働くことができます。

仕事のやりがい、成長した実感はなんですか。

利用者さんの思いや伝えたいことがわかるようになってくると、日々のコミュニケーションが実を結んだような気がして嬉しく思います。初めは慣れない仕事で余裕がなく、一人でどう動いたら良いか焦っていましたが、徐々に周りを見ながら自分で判断して行動できるようになりました。今後も様々な施設で経験を積み、いずれは相談員などにステップアップできたらと考えています。

たくさんさんの支え、自分らしい支援

MY CAREER 異動歴

令和4年/障害者支援施設 支援員



02

生活相談員 || 採用10年目 植田 翔太

地域職を選択した理由(現在、選んでよかったと思うこと)はなんですか。

地域職を選んだ理由は、もちろん自分の家から通えるからです。高校まで地元の方々に育ててもらって、大人になったら地元へ何かの形で恩返しをしたいと思っています。現在、子どもも育てやすい地元から通える距離の施設で働いていることに地域職を選んで良かったと思っています。

生活相談員の仕事内容や魅力について教えてください。

生活相談員の仕事内容は、短期入所を利用される方の利用契約や日程調整、送迎や短期入所生活介護計画書の作成、ケアマネージャー、利用者、利用者家族との相談などを行っています。魅力については、いろんな方々に短期入所を利用していただき、気に入ってもらえることです。利用者の方々もさまざまな方々がおられます。泊りに行きたくない方もおられます。そういう方が、「ここなら行っていい。」と喜んでくださった時は、非常にやりがいを感じます。皆さんも相談員になってみませんか?

他職種とのコミュニケーションで心掛けていることはありますか。

心掛けていることは、目の前の方が何を考え、どのようにしたいのかを感じとりながら、お話をすることです。冗談を言える関係まで持っていければ、私の土俵になります。仲良くなることも大切ですが、時には手を差し伸べたり、自分も助けられる関係性を意識しています。

冗談を言える素晴らしい関係

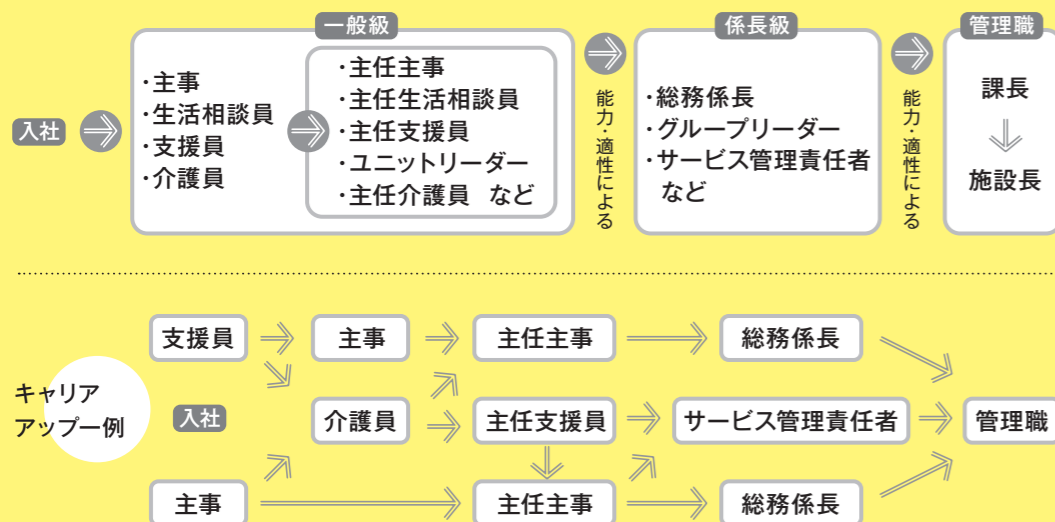
MY CAREER 異動歴

平成29年/特別養護老人ホーム 介護員  
令和5年/特別養護老人ホーム ユニットリーダー  
令和6年/特別養護老人ホーム 主任生活相談員

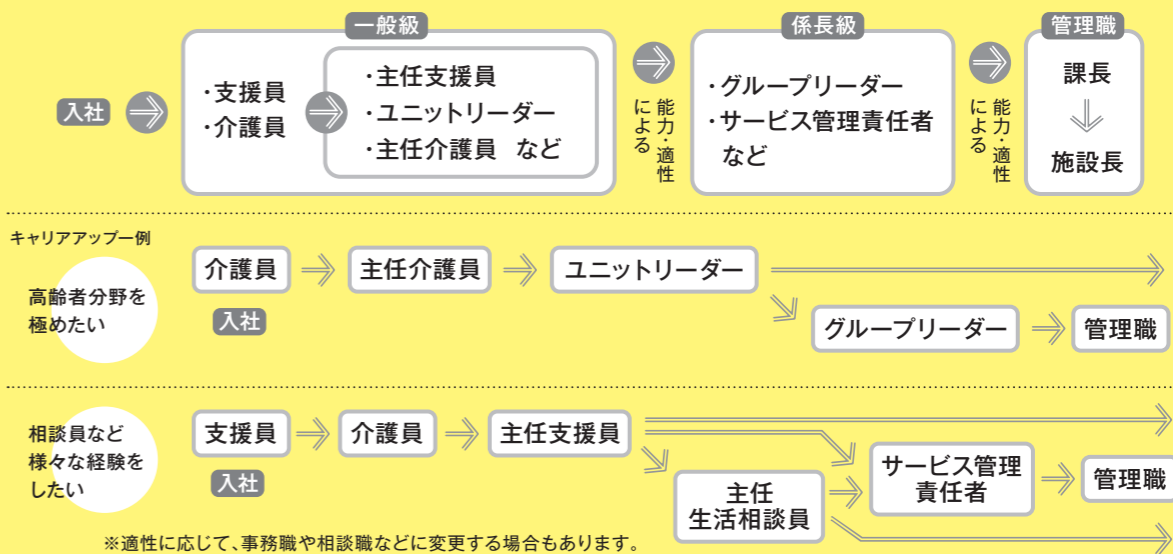


生活相談員の1日のスケジュール一例

- 8:45 余裕をもって出勤  
本日のスケジュール確認など
- 9:00 短期利用者の送迎
- 10:00 本日利用される方の情報を他職種と共有
- 11:00 新規利用者との契約や担当者会議に参加
- 12:00 昼休憩
- 13:00 デスクワーク(計画書や契約などに関する資料作成)
- 16:00 短期利用者の送迎
- 17:00 明日に向けての心の準備
- 17:30 「家族と早く会いたい」ので急いで退勤



採用形態	総合職	地域職
職種	採用時の職種は、支援員・介護員・生活相談員・事務職員のいずれかになります。その後は、本人の希望や適性により、職種変更があります。	採用時の職種は、支援員・介護員のいずれかになります。その後は、本人の希望や適性により、職種変更があります。
勤務地	島根県全域を対象に異動があります。転居を伴う異動の可能性があります。	生活拠点から通勤可能な範囲での異動があります。転居を伴う異動はありません。
勤務する施設種別	高齢者福祉施設・障がい者福祉施設・事務局など全ての施設種別が対象となります。	原則、高齢者福祉施設・障がい者福祉施設が対象となります。
こんな人に向いています!	様々な勤務地・職種で働いてみたい! 事務職員として経営にもチャレンジしてみたい!	自宅から通える範囲で働きたい! 介護・支援現場を中心に働きたい!



※適性に応じて、事務職や相談職などに変更する場合があります。

一人じゃないので大丈夫です！



# 03 << Voice >>

支援員 || 採用4年目 松川 結菜

事業団を選んだきっかけはなんですか？

県外の大学に通っていましたが、地元の島根で就職をしたいと思い、事業団では「指導育成制度」があることが決め手で働くことにしました。1対1で先輩の指導担当者がついて、サポートしていただきます。OJTノートを通して、業務への悩みなどを相談し、アドバイスをもらうことで不安も少なくなりました。

仕事のやりがい(うれしかったこと)、利用者支援の魅力はなんですか。

入職当初は、利用者様からきつと言われることがありました。どのように接したら良いか、先輩に相談したり、恐れず関わることで今は頼ってくださったり、声をかけてくださることが増え、とても嬉しくなりました。「ありがとう」と言われたり、関わることで利用者様が笑顔になったりされるのが利用者支援の魅力だと思います。

将来(目標、目指す姿)はどんな職員になりたいですか。

今は現場で様々な知識を身につけることが最優先ですが、将来は相談業務もしてみたいと考えています。そのため、交流体験研修を活用して、法人内の相談支援事業所の体験をすることができました。また、現場では男女協働の支援になり、異性の支援に関わるが増えました。コミュニケーションや行動を通して、関わりを増やし信頼される支援員になれるように頑張りたいです。

日々の暮らしの中に  
楽しみと安心を提供したい



# 05 << Voice >>

介護員 || 採用4年目 内田 佳那

事業団を選んだきっかけはなんですか？

もともと福祉が身近にあり、介護というものに興味がありました。進学先の高校・専門学校の実習先に事業団の施設があり、パンフレットをもらったり説明を受けたことがきっかけです。事業団は他の施設より、リビングなどが入居者に合わせて生活感のある場になるように試行錯誤されています。

仕事のやりがい(うれしかったこと)、利用者支援の魅力はなんですか。

入居者の方やご家族の方からの「ありがとう」と言われることが嬉しいです。他にも何気ない日常の中で入居者の方とお話したり、行事ごとにお楽しみ会など一緒に楽しむ事で思い出を共有することができます。他の仕事ではなかなか出来ないことだと思います。

職場の雰囲気はどうか。

職場の雰囲気はとても明るく、笑顔が多いです。年が近く、仲のいい職員同士だとプライベートでも出かけることもあります。仕事中は、分からないことがあれば上司や先輩職員に聞くことができる環境です。出来ない・分からないことについて、指導担当者・上司・他職種などと実際の介護技術などを練習する時間を作ってくださいました。自分一人で判断できない場合も周りに相談することができ、安心して働くことができています。

事業団を選んだきっかけはなんですか？

就職活動を行っていましたがなかなかうまくいかず、将来の生活に不安な気持ちをもって過ごしているときにたまたま事業団が開催していた福祉セミナーに参加したことがきっかけです。利用者お一人おひとりの生活リズムに合わせて介護支援を行っていること、また利用者だけでなく職員が働きやすい環境づくり(OJT制度等)も積極的に行っていることを知って、ぜひそのような職場で働きたいと思って選びました。

職場環境はどのように感じていますか。(福利厚生やICT、福祉機器など)

ユニット内の利用者の全てのベッドに見守り機器を導入したことで夜勤時の業務負担が大幅に軽減しました。そのような福祉機器を積極的に活用しているので働きやすい職場だと思います。また福利厚生が整っていたり、資格取得に必要な研修や施設内研修が充実しているので安心して働くことができる環境が整っています。

休日はどう過ごしていますか。

交替制勤務なので毎月の勤務表で休みが割り振られますが、あらかじめ休みたい日の希望を出すことができます。休日は趣味のドライブや旅行に行き心身ともにリフレッシュしています。この仕事は勤務時間が様々ですが、休みが取りやすく趣味や旅行などにも力を入れやすい職場だと思います。

心が動けば身体も動く



# 04 << Voice >>

介護員 || 採用4年目 加藤 史記

介護技術や福祉用具の使用方法などどのように教わりましたか。

現場での業務を通じて、先輩職員から丁寧な指導を受けながら、介護技術や福祉用具の使用方法を学びました。未経験で入職した当初は分からないことが多く不安もありましたが、先輩方が私の習熟度に合わせて、一つひとつ優しく分かりやすく教えてくださったことを今でも感謝しています。さらに、外部講師やリハビリの専門職による研修もあり、基本的な技術の再認識や新たな知識・技術を習得する機会もあります。

実務者研修を受講して得られたことはどんなことですか。

研修を通じて、利用者一人ひとりの個性やニーズに応じた支援の重要性、そして利用者の立場や視点を意識した支援の大切さを改めて理解することができました。日頃の業務でも利用者の立場に立って考えることを意識していたつもりでしたが、研修を通じて、自分では気づけていなかった課題にも目を向けることができ、多くの学びと発見がありました。

同期の職員はどのような存在ですか。

同期の職員は、私にとって良い刺激を与えてくれる大切な存在です。年齢や経験はそれぞれ異なりますが、立場ごとの捉え方や悩みを共有する中で、自分にはない考え方や新たな視点を得ることができています。また、同期がそれぞれ苦勞しながらも努力を続けている姿に触れると、私自身もより一層頑張ろうという気持ちになります。

明るく元気に前向きに



# 06 << Voice >>

介護員 || 採用4年目 崎原 博樹

ICT機器と  
介護機器の活用

利用者の介護・支援に必要な介護機器を積極的に導入しています。

利用者サービス向上と職員の負担軽減のため、記録システム・インカム・見守り機器等のICT機器を導入しています。今後は、ICT機器を連携させ、データを一元管理し、分析することで科学的根拠に基づいたケアの提供とより働きやすい職場づくりをさらに進めていきます。

見守り機器(眠りスキャン)



利用者の生活の様子等は記録システムにスマホや音声入力で記録。インカムを活用し、職員間の情報共有等をスムーズに行います。(令和8年度中に全施設で導入) また、利用者の睡眠時の呼吸や心拍などをリアルタイムに把握できる見守り機器を導入。睡眠の質を高めて日中の活動を充実させることと職員の心理的負担軽減につながります。(全ての特別養護老人ホーム、障がい者施設の一部に導入)

床走行リフトや移乗ボードなどの介護機器を積極的に導入、活用してノーリフトケア(持ち上げない介護)を実践し、身体的な負担を軽減しています。

移乗ボード

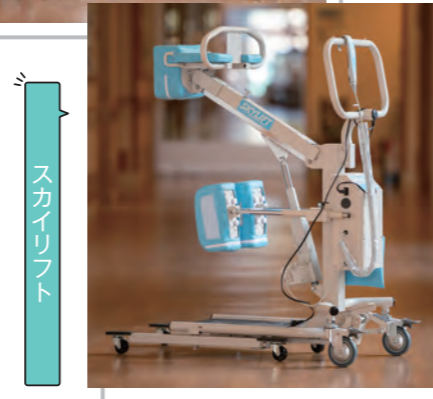


※施設によって導入状況は異なります。

浴室天井走行リフト



床走行リフト



スカイリフト

腰痛防止対策

社会福祉施設が含まれる保健衛生業は、腰痛発生率が高いとされていることから、腰痛予防のために上記の福祉機器の導入の他、様々な取組を行い、職員が腰痛にならないように努めています。

主な取組

- 腰痛に関するアンケート調査
- 腰痛予防研修
- 腰痛予防ベルトの支給
- 鍼灸按摩マッサージ補助金(互助会給付金)



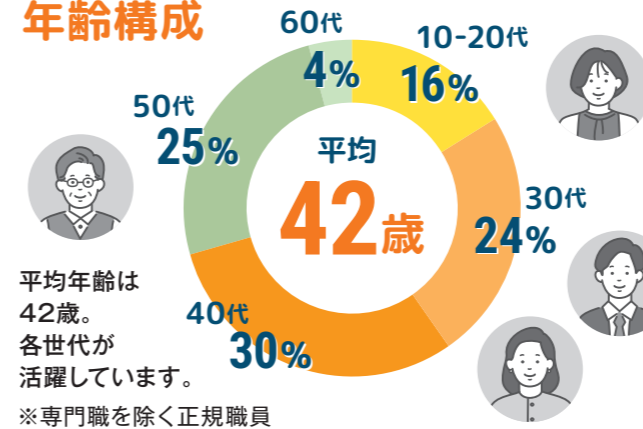
数字で見る事業団

創業年数

創設 **61**年目

昭和40年7月に島根県下の社会福祉施設事業の普及拡充を積極的に推進し、もって県民福祉の増進を図るために創設されました。創設当初は県立施設を受託経営、現在は11施設の運営と2施設の受託事業を行っています。

年齢構成



管理職の男女比

**50:50**

男女分け隔てなく活躍できる法人を目指しています。

※女性の管理職割合は全国平均約11%

年間休日・年休取得率

年間休日 **約120日** 年休取得率 **67.7%**

通常の休日とは別に、国民の祝日等と同数の休日(年間19日程度)が毎月の勤務表で指定されます。

福祉業界の平均は66.8%職員がワークライフバランスを実現できるよう年休が取得しやすい環境づくりに努めています。

※2024年度実績

職員の男女比

男 **282名** 女 **619名**

職員全体でみると女性が多い職場ですが、正規職員の男女比は、1:1となっています。  
※令和8年1月現在

出身卒業学部(過去3年)

福祉系 **45%** それ以外 **55%**  
(心理、教育、経済など)

出身卒業学部は様々、幅広い知識を出し合うことでいいサービスにつながります。

2024年度業績/人件費

収入 **約47億円** 人件費計 **約35億円**

人件費比率は **75.5%!**

残業時間

**3.8時間/月**

採用初年度は月平均2時間。残業は少なく、ワークライフバランスもバッチリです。

※2024年度介護員・支援員の平均時間

# 待遇

## 給与

【初任給モデル】卒業されてすぐに採用された方の給与支給例。

モデル月収など詳しくはHPに掲載していますので、ご覧ください。



### 総合職

基本給	4年制大学卒
初任給	201,500円
5年後	224,700円
10年後	255,600円

### 地域職

基本給	4年制大学卒	短期大学卒	高等学校卒
初任給	190,800円	184,700円	179,100円
5年後	211,900円	200,700円	190,200円
10年後	239,500円	226,700円	211,900円

※福祉業務調整手当及び初任給調整手当を含む額

※福祉業務調整手当及び初任給調整手当を含む額

卒業後に職歴がある場合は、一定の基準で加算されます。また、毎年1月に定期昇給が行われます。

### ●諸手当

扶養手当、住居手当、通勤手当、夜間勤務手当(1回あたり約5,000円)

### ●賞与

年2回(6月・12月) 4.0ヶ月(令和6年度実績)

### ●退職金

以下の2つに加入しています。  
 ・社会福祉施設職員等退職手当共済制度(独立行政法人福祉医療機構)  
 ・島根県民間社会福祉施設職員等共済会(社会福祉法人島根県社会福祉協議会)

## 福利厚生

### ●社会保険

健康保険、厚生年金、雇用保険、労災保険

### ●ユニフォーム貸与

年に1回仕事で着用するユニフォームを貸与する制度があります。

### ●資格取得奨励金制度

介護福祉士、社会福祉士及び介護支援専門員の資格を取得した職員に対して、奨励金3万円の支給など、無資格の方や更なるスキルアップを目指している方を応援する制度があります。

### ●互助会給付金

島根県公社事業団等互助会に加入しており医療費、出産費、各種健診や予防接種の助成、結婚等の節目の祝い金、低金利の資金貸付制度などがあります。

## 勤務時間・休日

### ●勤務時間

4週間につき160時間(交替制勤務の職員) 早番・日勤・遅番・夜勤等の勤務形態があり、勤務時間は各施設で異なります。

### ●休暇等

○年次有給休暇(採用日から付与・採用年度10日)

### ○その他の休暇(有給休暇)

結婚及び忌引の慶弔休暇、病気やケガによる休暇(90日間)

## 出産・子育てに関する主な制度

休暇(有給)	内容
産前産後休暇	産前6週間・産後8週間
母性健康管理休暇	母子保健法に基づく保健指導等を受ける場合(90日間)
慶弔休暇	妻の出産
子の看護等休暇	中学校の始期に達するまでの子が体調不良などで看護が必要な場合など子1人につき5日
男性の育児参加のための休暇	妻の産前産後休暇中に小学校就学の始期に達するまでの子を養育する場合、5日以内

### 育児休業

女性の育児休業100%はもちろん、男性職員の取得実績もあります。島根県特設サイト「みんなが育児応援団」の応援企業に掲載されていますので、ご覧ください。



### ○取得認定マーク



#### こころカンパニー

島根県から仕事と子育ての両立が図られる職場づくりを推進している企業に認定される制度です。平成23年から認定されており、令和4年度と令和6年度では、プレミアムこころカンパニーとして表彰されています。



#### えるぼしマーク

労働局から女性の活躍に関する取組の実施状況が優良な企業に与えられる制度です。平成30年から認定されています。



#### しまね女性の活躍応援企業

島根県から女性の活躍促進に向けて積極的に取り組む企業に与えられる制度です。平成30年から認定されています。

# マイライフプラン

大卒後すぐに総合職(支援員)で入社した場合のモデルです。

年齢	ライフイベント	職員コメント	給与(年収)	福利厚生など	島根県の平均
23歳	入社 (一人暮らし開始)	引越し費用や一人暮らしの費用は大丈夫かな?	初任給201,500円 年収約380万円 ※各種手当を含む	赴任旅費(引越し費用)の支給あり。 (大阪から島根県浜田市への場合約16万円程度) 住居手当も最大27,000円	1K・1DKのアパート平均家賃額約4.6万円 ※出典:全国賃貸管理ビジネス 2025年10月データ
28歳	転勤	新しい職場でもがんばるぞ!		赴任旅費の支給あり。	
32歳	結婚	広い家に引っ越し!		結婚祝い金の支給あり!	2LDKのアパート平均家賃額約5万4千円 ※出典:全国賃貸管理ビジネス 2025年10月データ
33歳	第1子誕生 マイカー購入(新車)	子どもが生まれたけど生活は大丈夫かな? 子育ては協力して頑張るぞ!	月額255,600円 年収約490万円 ※各種手当を含む	子供1人につき10,000円の扶養手当を支給。男性の育児参加のための休暇などもあり、子育てを支援します。 出産祝い金あり、車購入資金等の貸付制度あり!	保育所待機児童数0人(2025年4月) 各市町村の子育て支援が充実!
35歳	マイホーム購入 第2子誕生	子どもも増えたらマイホームを建てよう! 55歳まで昇給があるからローン返済も安心!		55歳までは年に1度昇給! 出産祝い金あり!	住宅土地価格の安さ全国5位 20,300円(1㎡あたり) ※出典:R7都道府県地価調査(国土交通省)
40代	係長級に昇進	係長に昇進、責任は大きくなるけど頑張ろう!	月額314,000円 年収約590万円 ※各種手当を含む	子どもの扶養手当は高校入学から満22歳まで+5,000円!	
50代	管理職	職員が働きやすい職場にします!	月額370,300円 年収約720万円 ※各種手当を含む	管理職手当あり!	
60歳	定年	退職金で海外旅行でもいこうかな!	退職金約1,500万円	再雇用制度あり!	

